

Projektkatalog

Haderslev Kommune

Samarbejde og samskabelse



Haderslev

Projektkatalog om udviklingsforløbet "Understøttelse og udvikling af samarbejde og samskabelse" i Haderslev Kommune. Udarbejdet i samarbejde med Center for Frivilligt Socialt Arbejde og Institut for Relationspsykologi.



CENTER FOR
FRIVILLIGT
SOCIALT ARBEJDE

INSTITUT FOR
RELATIONS
PSYKOLOGI

relationspsykologi.dk

© 2017 Haderslev Kommune, Center for Frivilligt Socialt Arbejde og Institut for Relationspsykologi.

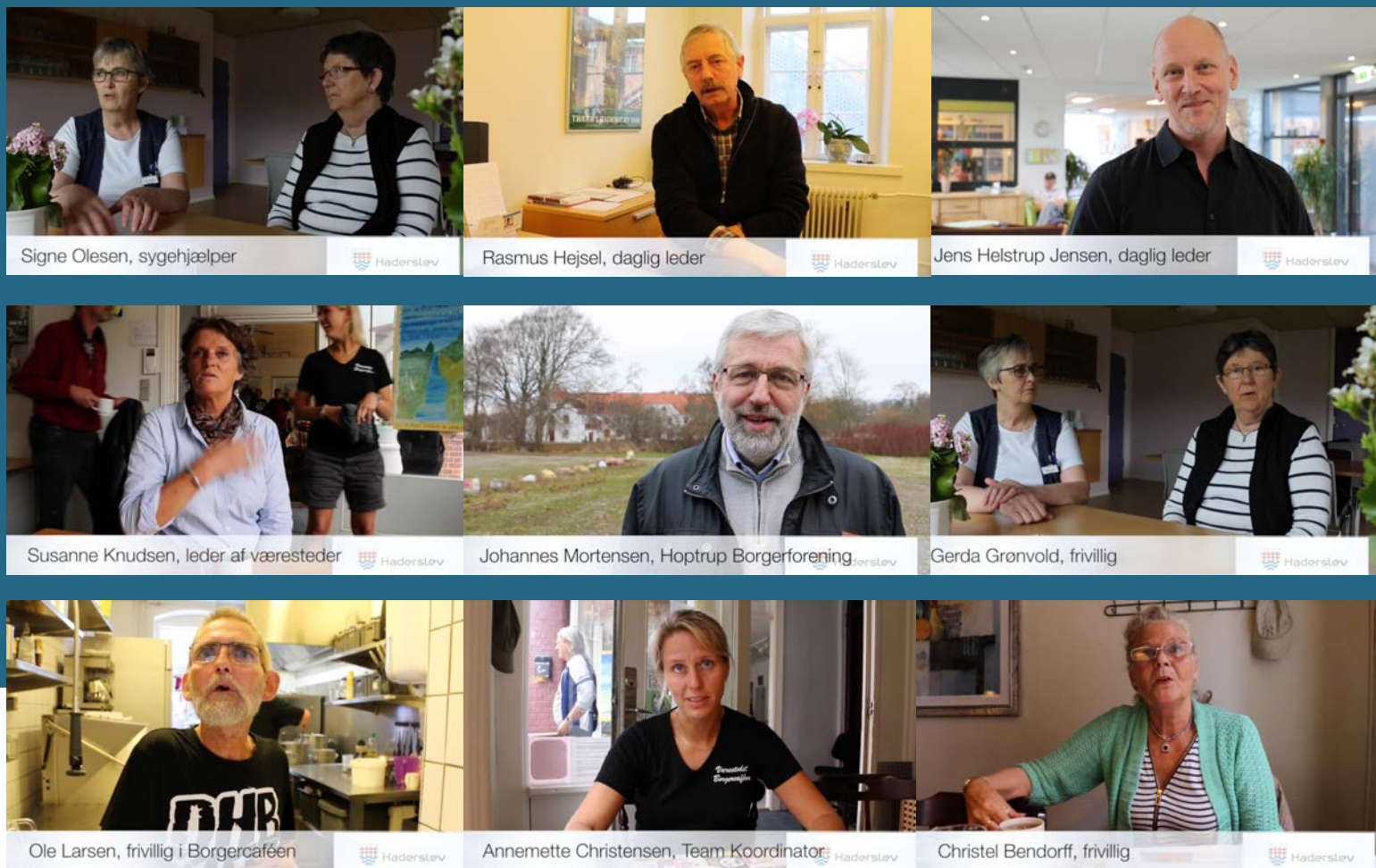
Projektkataloget om udviklingsforløbet "Understøttelse og udvikling af samarbejde og samskabelse" i Haderslev Kommune er udarbejdet af udviklingsleder Dorte Nørregaard, Center for Frivilligt Socialt Arbejde og adm. direktør Jonas Norgaard Mortensen, Institut for Relationspsykologi.

Redaktion og Styregruppen for udviklingsforløbet: Charlotte Scheppan, Gitte Grønborg Kirkegaard, Gitte Würtz, Lise Boiskouv Pedersen, Martin Hørlück Aunsborg, Mette Møller Rauch og Peter Chortsen Isak.

Grafisk design: Institut for Relationspsykologi

ISBN: 978-87-996833-3-8

1. oplag september 2017



Stemmer fra Samskabelse

I udviklingsforløbet "Understøttelse og udvikling af samarbejde og samskabelse" i Haderslev Kommune har der været fokus på personer og relationer.

Velfærd handler om personer og relationer. Hvordan engagerer vi os, hvilket ansvar tager vi, hvor møder og skaber vi gode relationer, og hvor føler vi os elsket og respekteret?

I gennem dette redskabs- og idékatalog møder du nogle af de personer og relationer, der skaber velfærd sammen.

Mød Ole, der er frivillig; Jens, der er leder; Signe, der er sygehjælper; Annemette, der er koordinator; Christel, der er frivillig; Rasmus fra Frivilligcentret og mange flere. De er gennemgående i denne publikation - helt ligesom de er det i velfærden i Haderslev Kommune.

Forord: Velkommen til en rejse

Ejerskabsfølelse er dybest set det, som det hele går ud på. Ejerskab, ansvar for eget liv, tilfredshed med eget liv, ligesom man føler, man er en del af et større fællesskab, og det giver social tilfredshed.

*Charlotte Scheppan,
Direktør for Voksen- og
sundhedsservice,
Haderslev Kommune*

Mange tiltag kan godt realiseres, hvis bare man er lidt kreativ. Vi når længst, hvis vi har borgeren i midten, og så er vi måske ti samarbejdspartnere omkring, som kan trække på hinandens ressourcer. På den måde bliver den enkelte handleplan borgerens, og ikke vores som tidligere.

*Lise Boiskouv Pedersen,
Fællestillidsrepræsentant,
Haderslev Kommune*



Charlotte
Scheppan,
Direktør
Voksen- og
sundhedsservice



Mette
Møller Rauch,
Afdelingschef



Peter
Chortsen Isak ,
Afdelingschef



Lise
Boiskouv Pedersen
Fællestillids-
repræsentant

... i samskabelse i Haderslev

I Haderslev Kommune tror vi på, at relationer og samarbejde er helt afgørende for velfærd.

I 'Voksen og Sundhedsservice' har vi derfor igangsat projektet "Understøttelse og udvikling af samarbejde og samskabelse" med det overordnede formål at skabe bevidsthed om værdien af samarbejde og samskabelse.

Samskabelse og relationel velfærd er nye ord og metoder, men hele tanken om at sætte borgerne og relationer i centrum og engagere fællesskaber og frivillige i velfærden er ikke ny. Det har altid været en bærende værdi i velfærden - og det skal det blive ved med.

Med projektet har Haderslev Kommune ønsket at understøtte og udvikle samarbejde og samskabelse, så det fortsat er en daglig og levende del af vores faglighed, hverdag, institutioner, arrangementer, kommune og velfærd.

I dette projektkatalog kan du læse om selve projektet; formål og mål, målgruppe og organisering, definitioner, projektanalyser mm

Projektkataloget er et projektteknisk tillæg til det store "Redskabs- og idékatalog om udviklingsforløbet "Understøttelse og udvikling af samarbejde og samskabelse" i Haderslev Kommune"

Med venlig hilsen

Redaktion og styregruppen
Udviklingsforløbet "Understøttelse og udvikling af samarbejde og samskabelse" i Haderslev Kommune



Dorte
Nørregaard,
Udviklingsleder,
Center for Frivilligt
Socialt Arbejde



Martin
Hørlück Aunsborg,
Udviklingskonsulent



Gitte
Grønborg Kirkegaard
Demens- og
frivilligheds-
koordinator



Gitte
Würtz,
Fællestillids-
repræsentant



Jonas
Norgaard
Mortensen,
Adm. direktør,
Institut for
Relationspsykologi

Haderslev Kommune

Projektbeskrivelse



Haderslev

Projektformål, organisering, faser, aktiviteter mm. fra udviklingsforløbet "Understøttelse og udvikling af samarbejde og samskabelse" i Haderslev Kommune. Udarbejdet i samarbejde med Center for Frivilligt Socialt Arbejde og Institut for Relationspsykologi.



CENTER FOR
FRIVILLIGT
SOCIALT ARBEJDE



INSTITUT FOR
RELATIONS
PSYKOLOGI
relationspsykologi.dk

Indholdsfortegnelse



Forord	4
Indholdsfortegnelse	7
Formål og mål med projektet	8
Målgruppe og organisering	11
Kontaktpersoner for samskabelse	12
Definitioner af samarbejde og samskabelse	14
Telefoninterviews: fra projekt til praksis	16
Bæredygtighed i projektet	19

Projektbeskrivelse

Formål og mål med projektet

Formål og mål i projektet

Det overordnede formål med udviklingsforløbet om "Samarbejde og samskabelse" er to-delt:

1. Bevidsthed om værdi af samarbejde og samskabelse

Det er målet at skabe en bevidsthed om værdien af frivillighed og civilsamfund hos ledere og medarbejdere i 'Voksen og Sundhedsservice' i Haderslev Kommune. Forløbet skal konkret skabe forståelse for og anledninger til, at medarbejdere kan arbejde med relationer hos brugerne og koble til lokale foreninger, frivillige og ikke mindst bakke op om brugernes eget frivillige engagement.

2. Overblik og formidlingsstruktur

Det er også målet at skabe et overblik og en formidlingsstruktur om samarbejdet med den frivillige verden og civilsamfundet. Det handler om at skabe de bedste muligheder for, at alle arbejdspladser får mere viden, samt at vurdere, justere og intensivere den enkelte arbejdsplads' egen indsats på frivillighedsområdet.

Målet er samtidigt, at der etableres en formidlingsstruktur, hvor udpegede kontaktpersoner på de enkelte arbejdspladser kan være brobyggere og ankerpersoner i arbejdet og samarbejdet i hverdagen.

Formålet søges opnået gennem følgende mål:

- Give viden og redskaber til ledere og medarbejdere omkring frivillighed, samskabelse og samarbejde. Herunder udveksle allerede opnåede erfaringer.
- Etablering af netværk af kontaktpersoner fra alle arbejdspladser i hele 'Voksen og Sundhedsservice'.
- Forankre viden og indsatser omkring frivillighed hos ledere og medarbejdere på de enkelte arbejdspladser.

Målene nås gennem følgende aktiviteter:

- Kompetenceudviklingsforløb (3 temadage) for ledere og medarbejdere (særlig del for kontaktpersoner).



- Udpegning af en kontaktperson til den frivillige verden på alle arbejdspladser.
- Bibringe kontaktpersonerne særlig viden og redskaber til samarbejdet med den frivillige verden/civilsamfundet.
- Informations- og formidlingsindsats om frivillighed i nyhedsbreve.
- Udarbejdelse af små videoer med gode eksempler på samarbejde i kommunen.
- Gennemføre telefoninterviews med kontaktpersoner om høstede erfaringer.
- Udarbejdelse af opsamlings- og idékatalog til det videre arbejde på området.

Udviklingsforløbet bygger på en præmis om, at den individuelle forandring og læring i processen (formation) skal føre til ændringer i organisationen (transformation) på den enkelte arbejdsplads.

Udviklingsforløbet tager udgangspunkt i Haderslev Kommunes politik for medborgerskab, spilleregler og værdigrundlag. Igennem et kompetenceudviklingsforløb for ledere og medarbejdere kan intentioner og værdier fra kommunens frivillig- og/eller aktivt medborgerskabspolitik omsættes til virkelighed blandt de ledere og medarbejdere, der i praksis skal være med til at skabe, drive og udvikle samarbejdet med frivillige og borgere.

Projektbeskrivelse

Målgruppe og organisering



Målgruppe

Målgruppen for indsatsen er ledere og medarbejdere i 'Voksen og Sundhedsservice' bredt. Deltagerne er dog kun ledere, TR, AMR og andre fra MED-udvalget. Målet er, at disse skal være med til at sprede viden og redskaber til alle medarbejdere på de enkelte arbejdspladser.

I projektet udpeges kontaktpersoner på alle arbejdspladser. Disse kontaktpersoner udgør en særlig målgruppe i projektet, da de er centrale kræfter i at opstarte og drive samarbejdet med den frivillige verden lokalt. Samtidigt kan de på sigt fungere som brobyggere og videnpersoner på området.

Projektets organisering

Projektejer i projektet er Charlotte Scheppan, direktør for Voksen og Sundhedsservice.

Projektleder i Haderslev Kommune er Martin H. Aunsborg.

Konsulenter fra Institut for Relationspsykologi og Center for Frivilligt Socialt Arbejde: Jonas Norgaard Mortensen og Dorte Nørregaard.

Styregruppen består af:

- Projektejer Charlotte Scheppan
- Afdelingschefer:
 - Mette Møller Rauch, Afdelingschef, Pleje og træning
 - Peter Chortsen Isak, Afdelingschef, Handicap og psykiatri
- Lise Boiskouv Pedersen, fællestillidsmand.
- Gitte Grønberg Kirkegaard, Demens- og Frivilligkoordinator
- Gitte Würtz, fællestillidsrepræsentant
- Dorte Nørregaard, udviklingsleder, Center for Frivilligt Socialt Arbejde
- Jonas Norgaard Mortensen, adm. direktør, Institut for Relationspsykologi.

Projektbeskrivelse

Kontaktpersoner for samskabelse

Kontaktpersoner er en helt afgørende del af udviklingsforløbet "Understøttelse og udvikling af samarbejde og samskabelse" i Haderslev Kommune.

Kontaktpersonerne er ambassadører for samskabelse og holder kontakt til projektet og lokalsamfundet.

Helt overordnet er en kontaktperson på frivillighedsområdet en udpeget medarbejder, som er ansvarlig for kontakten med frivillige, foreninger udadtil og til dialog omkring frivillighed indadtil i kommunen.

Der udpeges en kontaktperson på hver arbejdsplads. Definitionen af arbejdsplads og dermed det konkrete område, som en kontaktperson skal dække drøftes med leder og projektleder.

Der skal være plads til lokale variationer i forhold til kontaktpersonens område, opgaver og ansvar. Ud over de tre faste opgaver skal rollen og opgaverne aftales med ledelsen.

Faste opgaver for kontaktpersonen
Følgende opgaver ligger fast for kontaktpersonerne:

1. Ambassadør

Kontaktpersonen er ambassadører for samarbejdet med civilsamfund og frivillige på arbejdspladsen.

2. Kontakt til samskabelses-projektet

Kontaktpersonen fungerer som kontakt for dialog og indsatser omkring frivillighed (blandt andet det nuværende udviklingsprojekt om samskabelse) indadtil i kommunen. Det vil sige kontakt til projekt- leder, serviceområdet og ledelse på området.

Kontaktpersonen skal være registreret med navn og kontaktinformationer på serviceområdets/ projektlederens oversigt over kontaktpersoner.

3. Kontakt til lokalsamfundet

Kontaktpersonen er den person, foreninger, frivillige og aktive medborgere kan henvises til, hvis de ønsker dialog med et særligt fagområde eller en konkret institution. Kontaktpersonen behøver ikke selv at være opsøgende, men kan kontaktes udefra.



Mulige opgaver for kontaktpersonen
Baseret på en lokal prioritering af roller og opgaver i forhold til kontakt og samarbejde med civilsamfundet kan en kontaktperson have følgende opgaver og roller:

1. Kontakt og brobygger til lokalsamfund, foreninger og frivillige.

- Opsøgende i forhold til lokalsamfund, naboer, foreninger og frivillige i nærheden eller kontakt til en særlig gruppe borgere.
- Koordinere dialog og samarbejde med foreninger, frivillige og aktive medborgere.
- Er arbejdspladsens 'ansigt udadtil' over for foreninger, frivillige og aktive medborgere.

2. Igangsættelse af nye samarbejds- og samskabelses-initiativer.

- Tænke civilsamfund og frivillighed aktivt ind i arbejdspladsens opgaver, indsatser og udfordringer. Have øje for, hvordan samskabelse og samarbejde kan støtte og styrke den faglige indsats og kobles til kerneopgaven.
- At være hjælper for kollegaer og ledelse med gode ideer til samarbejde og samskabelse.
- At være hjælper for interesserede foreninger, frivillige og borgere, som ønsker at gøre en frivillig indsats.
- At være initiativtager til og igangsætter af nye projekter.

Samarbejde og samskabelse

Definitioner i projektet



Der er i disse år en stor interesse for samspillet mellem den frivillige verden og det offentlige, og begreber som samarbejde, partnerskaber og samskabelse bliver brugt i flæng. På tværs af både praktikere og forskere er der enighed om, at definitionen af begreberne ikke er fastlagt, og at der er brug for fremadrettet at debattere og blive klarere på, hvad vi egentligt taler om.

I projektet i Haderslev Kommune har vi arbejdet med følgende definition af, hvad samarbejde og samskabelse er i praksis:

Samarbejde

Samarbejde er et bredt begreb, som dækker over alle former for uformel, formel, simpel og mere kompliceret samarbejde. I et samarbejde er det ikke vigtigt, hvem der har fået ideen til et projekt, eller hvordan det er udviklet. Man kan samarbejde om aktiviteter eller 'koncepter', som allerede er fastlagte fx besøgsvenner.

Samarbejde har som fordel, at det skaber dialog og kombinerer indsatser og aktiviteter fra den kommunale og frivillige verden til gavn for borgerne.

Eksempler fra Haderslev:

- Samarbejdet med venneforeninger på plejecentre.
- Samarbejdet med pårørende, studerende eller andre 'venner af huset', som er frivillige i forbindelse med udflugter eller lignende.
- Henvielse til foreningernes tilbud i forbindelse med genoptræning, behov for socialt samvær eller lignende.
- Samarbejde med Røde Kors og Ældre Sagen om besøgsvenner.
- Samarbejde med lokale borger- og idrætsforeninger om aktiviteter i byen.



Samskabelse

Samskabelse handler specifikt om at udvikle nye løsninger sammen – og måske endda på vejen ændre på den udfordring man starter fra. Når man samskaber drøfter forskellige parter (kommune, foreninger og borgerne selv) udfordringer eller behov og skaber i fællesskab nye løsninger.

Ordet samskabelse handler dermed mere om processen eller metoden, hvorpå man udvikler nye aktiviteter, koncepter eller samarbejder.

Samskabelse har som fordel, at det er muligt at finde og udvikle helt nye løsninger og aktiviteter sammen med andre – dermed styrkes nytænkning, innovation og tæt kobling til brugernes behov.

Eksempler fra Haderslev:

- 'Et rart sted at være'. Samlingssted for mennesker med handicap, deres pårørende og andre med interesse for området. Huset er opstået i et samspil mellem handicap-foreninger, brugere, pårørende og Haderslev Kommune.

Telefoninterview

Fra projekt til praksis



I forbindelse med sidste temadag for kontaktpersoner og ledere blev der gennemført telefoninterviews med 23 kontaktpersoner fra Haderslev Kommunes institutioner på tre forskellige fagområder: Pleje og træning, Handicap og psykiatri samt Sundhed og forebyggelse. Formålet med telefoninterviews var to-delt: Dels at afdække, hvordan det står til med frivillighed og samskabelse ude i den enkelte institution; dels at evaluere på samskabelsesforløbet, som kommunen har været involveret i det sidste år.

Interviewene har givet liv til tre interessante spørgsmål:

- Hvad har vi allerede?
- Hvad er der sket med holdningen til frivillighed?
- Hvor er vi på vej hen?

Hvad har vi allerede?

Ud fra samtalerne med kontaktpersonerne er det blevet tydeliggjort, at der allerede findes en hel del frivillighed og samskabelse i kommunen. Det viser sig både gennem samarbejder med frivillige foreninger og samarbejder med frivillige enkeltpersoner, som ikke er organiseret igennem en frivilligforening. Fælles for alle disse samarbejder er, at de ikke er nye, og flere af dem har stået på i mange år. Størstedelen af dem udgøres af vennekredse og støtteforeninger, der har samarbejder med plejecentrene. Derudover ses hjemmeplejens henvisninger til frivillige organisationer også som et af de eksisterende samarbejder. Blandt frivillige enkeltpersoner kan nævnes tidligere ansatte, der kommer og bidrager, eller frivillige som er besøgsvenner af og til. Selv om størstedelen af de eksisterende samarbejder med frivillige foregår på plejecentrene, er der også flere gode eksempler på faste samarbejder med frivillige inden for Handicap og Psykiatri.

// I første omgang var tanken om frivillighed "åh nej ikke en opgave mere". Jeg havde svært ved at se frivilligheden her. Beboerne er meget dårlige og det er derfor svært at indtænke frivillighed. Vi har så fundet ud af, at frivilligheden er her allerede, den skal bare italesættes fx flere pårørende som gerne vil bidrage...

- Kontaktperson
Handicap og Psykiatri

Det samarbejde, der udspiller sig inden for Handicap og psykiatri, bærer præg af at være båret af det lokalsamfund, som den enkelte institution befinder sig i. I disse samarbejder er den frivillige altså ikke nødvendigvis en person, der opfatter sig selv som frivillig. Der kan i lige så høj grad være tale om naboen, der lige giver en hånd med, eller børnehaven og plejecentret, der mødes og lader deres to borgergrupper være fælles om at skabe relationer på tværs.

Hvad er der sket med holdningen?

Kigger man på holdningen og indstillingen til frivillighed og samarbejde ude i den enkelte institution er det tydeligt at se, at der er sket en ændring i løbet af det år, hvor Haderslev Kommune har investeret tid og ressourcer i frivillighed og samskabelse. Langt størstedelen af kontaktpersonerne giver udtryk for, at holdningen er gået fra kritisk eller skeptisk til overvejende positiv. Dette gælder også de institutioner, som har samarbejdet med frivillige i mange år. Disse institutioner har ikke været decideret kritiske, da forløbet startede, da de har været bevidst om kvaliteterne i f.eks. en venneforening eller støttekreds, men de er blevet mere opmærksomme på, hvilken betydning det frivillige arbejde reelt set har for borgerne, samt hvordan det understøttes bedst muligt.

Selv om indstillingen er positiv, lever der også stadig en "sund skepsis", som flere af kontaktpersonerne italesætter det. Den sunde skepsis handler om, at den enkelte institution i sidste ende skal huske at passe på borgeren og ikke bare lave frivillig samarbejder, fordi det står på dagsordenen. Frivilligheden skal give mening for borgeren, før den kan få lov at leve på institutionen.

Samarbejds- og samskabelsesforløbet i Haderslev Kommune tyder altså på at have ændret italesættelsen af frivillighed og samskabelse, hvilket for langt størstedelen af de adspurgte kontaktpersoner og deres arbejdspladser har resulteret i et mind-set-skifte i tilgangen til frivillighed og samarbejde.

// I starten var det lidt op af bakke, "hvad er nu det for noget? Skal vi så af med personale?" osv. Men det er jo overhovedet ikke udgangspunktet, derimod handler det om, at vi skal prøve at gøre livet mere interessant for borgerne. Der har indstillingen virkelig vendt sig hele vejen rundt....

- Kontaktperson
Handicap og Psykiatri

Hvor er vi på vej hen?

Den øgede positivitet og det ændrede mind-set har ført til, at langt størstedelen af de adspurgte kontaktpersoner nu er i gang med, i samarbejde med deres kolleger, at søsætte fremtidige samarbejder med frivillige enkeltpersoner eller foreninger.

Samarbejds- og samskabelsesforløbet har ikke direkte ført et mylder af nye etablerede frivilligsamarbejder med sig. Som flere af kontaktpersonerne giver udtryk for, så tager det tid at skabe store forandringer, hvilket nok også i høj grad er forklaringen på, at der ikke ses et hav af nye samarbejder efter et år. Alt tyder dog på, at de fremtidige samarbejder med frivillige er godt på vej, da 19 ud af de 23 adspurgte institutioner netop gav udtryk for, at de arbejder på at få samskabelse og frivillighed inden for murerne.

En af de ting, der har haft stor betydning for mange kontaktpersoner igennem forløbet, har været det netværk, der er blevet skabt kontaktpersonerne imellem. Det har været med til at give ideer, skabe energi og inspiration således, at den enkelte kontaktperson har kunnet gå tilbage til sin arbejdsplads og fortælle om, hvordan frivillighed og samskabelse foregår andre steder i kommunen. For at ideerne på tegnebrættet fremadrettet skal lykkes, er det vigtigt, for langt størstedelen af kontaktpersonerne, at opretholde dette netværk. Netværket skaber forpligtelse til at føre ideerne ud i livet, når den travle hverdag indhenter medarbejdere, ledere og borgere. Netværket mellem kontaktpersonerne fortsættes efter det formelle projekts afslutning.

” Vi har snakket om at få et samarbejde med spejdere, hvor de kan komme og lave bål. Det er noget, vi arbejder stille og roligt med. Vi er også ved at åbne op for, at man gerne skal kunne komme på vores grønne arealer og bruge dem. Ikke være så bange for at være på de ældres område. Vi vil gerne, at lokalområdet er til stede i vores baghave. Det vil også give de ældre meget....

- Kontaktperson Pleje og Træning

Samarbejde og samskabelse

Bæredygtighed i projektet



Som telefoninterviewene viser, har forløbet i Haderslev Kommune betydet en række positive forandringer i samarbejdet med frivillige. Dette drejer sig både om indstilling og holdning til frivillighed og samarbejde internt blandt ledere og medarbejdere – og om det konkrete samarbejde med frivillige, foreninger og lokalsamfund.

At skabe bæredygtighed og forankring på begge områder er en vedvarende udfordring, da dette fokus på frivillighed meget hurtigt kan drukne i alt det andet, ledere og medarbejdere skal forholde sig til. Baseret på erfaringer fra andre kommuner og projekter er her seks gode råd til at skabe bæredygtighed i samarbejdet med frivillige og lokalsamfund.

Seks gode råd til bæredygtighed

At fastholde ledere og medarbejders opmærksomhed på frivillighed og samarbejde

1. Bliv ved med at tale om frivilligheden og samarbejdet i hverdagen på arbejdspladsen. Synliggør erfaringerne fra frivilliges indsats og samarbejde.
2. Hold fokus på, hvad frivilligheden kan i forhold til borgerne – og hvad kommune og den frivillige verden kan sammen.
3. Lad så vidt muligt ledere og medarbejdere finde deres egne svar på, hvordan samarbejdet med civilsamfundet skal udfolde sig.

At skabe bæredygtighed i samarbejdet med frivillige og lokalsamfund

1. Relationer er afgørende! Skab og udbyg dialog og gode relationer med frivillige og lokalsamfund.
2. Forsøg at opbygge en struktur, der sikrer, at den etablerede dialog og samarbejdet kan fortsætte – selv hvis kontaktpersonen stopper.
3. Accepter at frivillige kan være en forstyrrelse i den kommunale hverdag. Lad deres spørgsmål være en anledning til at diskutere og udfordre egen praksis.



Projektkatalog



Haderslev



CENTER FOR
FRIVILLIGT
SOCIALT ARBEJDE



INSTITUT FOR
RELATIONS
PSYKOLOGI

relationspsykologi.dk